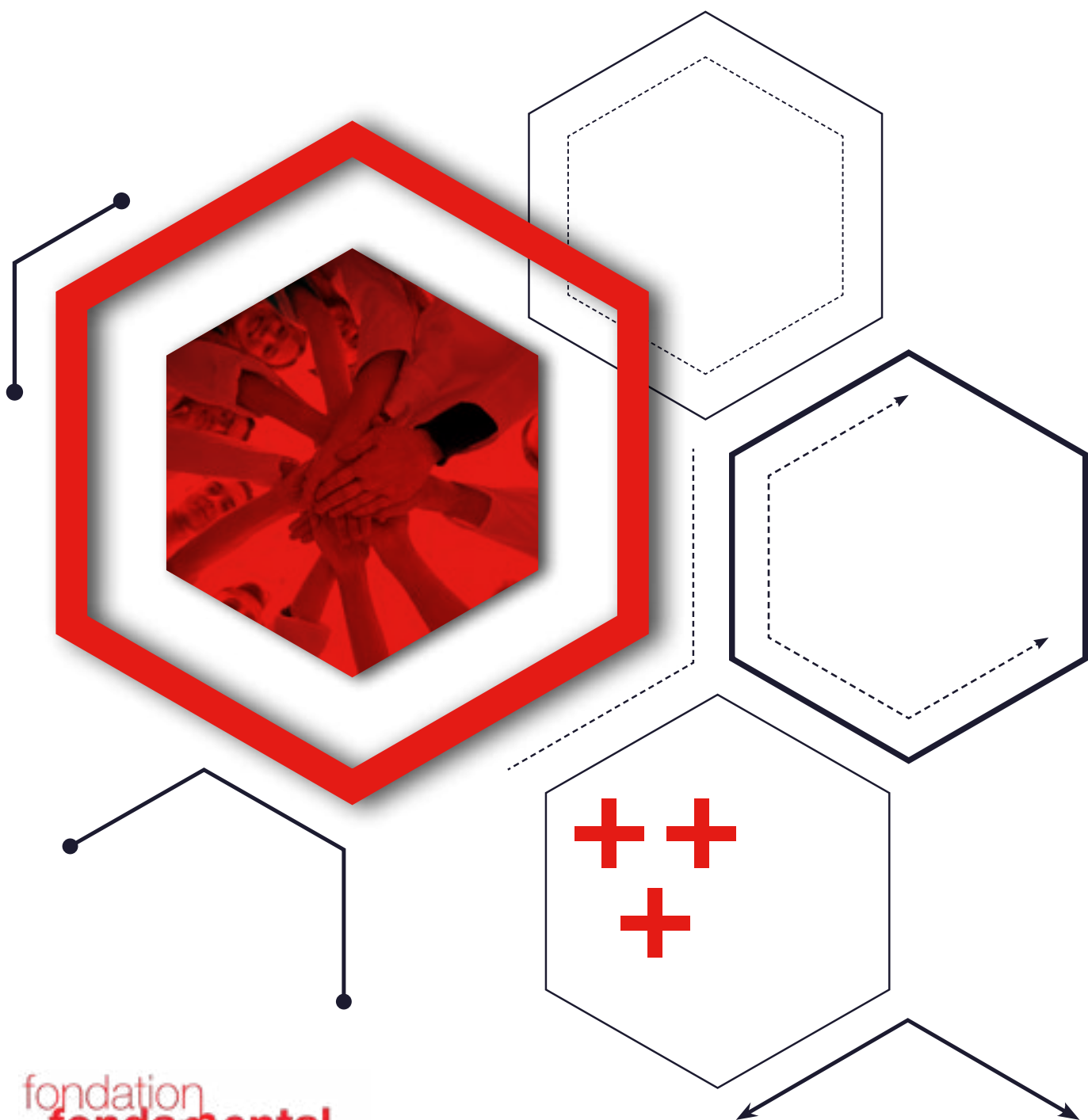


RAPPORT ANNUEL 2023





Sommaire

EDITO

Marion Leboyer

03

CHIFFRES-CLÉS ET TEMPS FORTS

05

LE MOT DE LA SECRÉTAIRE GÉNÉRALE

06

INNOVER

Pour mieux répondre aux patients

07

SOIGNER

Pour redonner espoir

16

FORMER

Pour diffuser les savoirs

22

INFORMER

Pour contribuer à la déstigmatisation

30

RÉSULTATS FINANCIERS

34

GOVERNANCE

40

Nos collaborateurs

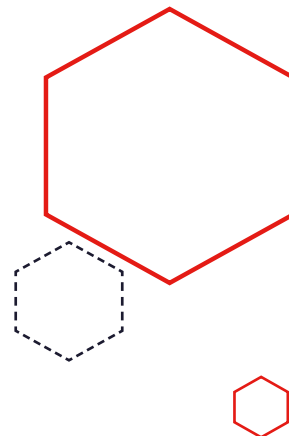


Edito



Marion Leboyer

Directrice Générale
de la Fondation FondaMental



Voilà que l'année 2023 est arrivée à son terme. Tout naturellement, l'heure est au bilan : celui des actions entreprises, des découvertes réalisées et des évolutions sociétales notamment. Avant d'y revenir, je souhaite tout d'abord rendre un hommage appuyé pour son indéfectible engagement à nos côtés jusque cette année à celui qui fut pendant 13 ans Président de la Fondation FondaMental, David de Rothschild.

En particulier, je garde en mémoire une rencontre décisive qui a marqué le début de sa mission : celle qu'il a eue avec le ministre de la Santé d'alors pour défendre la création et le financement des tout-premiers Centres Experts et participer à la réponse apportée aux besoins des patients souffrant de troubles mentaux et à leur entourage.

Aujourd'hui au nombre de 53 répartis sur le territoire métropolitain, ces centres sont le centre névralgique du partage d'outils et de données. Ils permettent de limiter l'errance diagnostique vécue par de trop nombreux malades et l'élaboration de traitements personnalisés pour les patients. Bien que profane, David de Rothschild a immédiatement mesuré l'importance de cette étape, puis la valeur des découvertes scientifiques réalisées par la Fondation comme celles concernant l'immunopsychiatrie ou les avancées telle que la création d'une chaire d'excellence consacrée au suicide.

Au-delà, il a su donner à la psychiatrie et aux 13 millions de Français souffrant d'une maladie mentale ou d'un trouble psychique et à leurs proches la visibilité publique qu'ils méritent depuis des décennies. Avec volontarisme et endurance, il n'a eu de cesse de porter auprès des mécènes et décideurs politiques, jusqu'au plus haut niveau de l'Etat, ce message :

« Il est urgent d'agir pour offrir un avenir de qualité aux générations qui sont à l'aube de tous les possibles »

David de Rothschild

C'est avec émotion que je salue celui qui me fut présenté par le psychiatre Alain Gérard et avec lequel une collaboration féconde et une amitié loyale se sont développées au fil des ans. Je partage son constat : plus que jamais, nous devons poursuivre sans faiblir notre action en matière de recherche et innovation, de soins proposés aux patients et de déstigmatisation. Comme lui et sans minorer le chemin déjà parcouru, je porte aussi mon regard vers l'avenir alors que la Fondation amorce une nouvelle étape de sa croissance et rejoint la coalition " Santé mentale, Grande Cause Nationale 2025".

Je me tourne vers les chantiers qui doivent être poursuivis et restent à entreprendre, à l'image de ceux du programme de médecine de précision en psychiatrie, qui vise à proposer le bon traitement, au bon moment, à chaque patient. Un projet d'envergure financé par France 2030 et auquel la Fondation contribue activement.

Sur le plan scientifique, la construction de cette transformation de la discipline vers une meilleure compréhension des mécanismes biologiques qui sous-tendent les maladies mentales puise sa force dans l'avancée de nos travaux de recherche. Également dans la diffusion et le partage des connaissances scientifiques en France et hors de nos frontières, à l'image du sommet international organisé par la Fondation à Crans Montana (Suisse) en juin autour des acteurs, français et internationaux, académiques et industriels, décideurs et agences de régulation, auteurs des classifications diagnostiques internationales, et bien sûr des usagers pour échanger avec les experts du domaine.

L'objectif est le suivant : impulser une initiative européenne et répondre à l'incitation de Bruxelles à investir massivement dans le domaine de la psychiatrie. L'événement est à l'image du souhait de la Fondation de s'ouvrir chaque jour davantage à l'international pour partager les pratiques, les connaissances et les perspectives au bénéfice des patients et de leur entourage. *La Summer School* annuelle, organisée en juillet à Bordeaux conjointement avec l'ENCP¹ et le PEPRPROPSY² et consacrée à l'immunopsychiatrie, n'a pas dérogé à la règle.

Ce fut l'opportunité de former les jeunes générations au rôle majeur des altérations du système immunitaire dans le développement des symptômes neuropsychiatriques.

Les axes stratégiques de la Fondation ne sauraient être développés sans un système d'information performant et adapté aux exigences éthiques et réglementaires que requièrent les activités de recherche et la sensibilité des informations en jeu. Au cours de l'année, l'initiation d'un entrepôt de données de santé adossé aux Centres Experts que la Fondation coordonne est l'une des étapes fondatrices de la poursuite à moyen et long termes de nos travaux pour répondre aux besoins populationnels. Par la structuration et l'harmonisation des données multimodales collectées, la démarche vise à anticiper la prochaine décade dans les meilleures conditions et pour une efficacité accrue.

Avec la plus grande sincérité, je remercie enfin nos mécènes et nos donateurs de leur confiance, qui semble recouvrer son niveau d'avant pandémie. À toutes celles et ceux qui nous ont témoigné leur soutien, je le dis sans détour : sans leur générosité, rien de tout ce que la Fondation apporte aux patients ne serait possible.

***“ Pour la recherche
et pour les malades,
restons mobilisés ”***

Marion Leboyer



Crédit : Serge Dulud & Groupe Dassault

¹ European College of Neuropsychopharmacology (ENCP)
² Programme-projet en psychiatrie de précision

Chiffres-clés et Temps forts

27

collaborateurs

4

maladies mentales
sévères

53

centres experts

30

projets de recherche
clinique

+8K

patients en bases
de données

10

conférences
scientifiques
mensuelles

Vers la grande cause nationale

En octobre, la Fondation a rejoint le Comité de pilotage du collectif pour la santé mentale aux côtés de nombreuses structures associatives et d'acteurs du domaine. Sous l'égide de l'Alliance pour la santé mentale, l'objectif est de faire de la thématique une cause prioritaire des pouvoirs publics et de contribuer activement à l'obtention du label « **GRANDE CAUSE NATIONALE 2025** ».

Santé des femmes et femmes de santé

À la faveur de la deuxième édition de **Women in Science**, un workshop organisé en décembre par les fédérations hospitalo-universitaires, Marion Leboyer a appelé les femmes médecins à embrasser la psychiatrie et à prendre en compte les spécificités des patientes féminines.

Coup d'envoi de TIM-DePIST

En partenariat avec la recherche académique et hospitalo-universitaire, la Fondation FondaMental a lancé en novembre le programme **TIM-DEPIST**. Il ambitionne d'améliorer le diagnostic et le traitement des personnes touchées par des psychoses auto-immunes.

Manger sain pour un cerveau sain

Comment bien manger pour préserver sa santé mentale ? C'était l'objet du séminaire de psychiatrie nutritionnelle **Food4Mood**, organisé en juin pour mettre en lumière les liens entre microbiote et cerveau et de proposer des habitudes alimentaires favorables à une bonne santé mentale.

E-book troubles bipolaires : la recherche avance

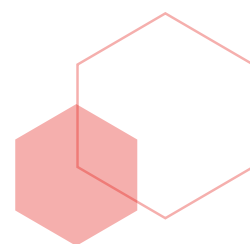
La journée mondiale des troubles bipolaires (JMTB) du 30 mars fut l'occasion de publier la deuxième édition du **livre numérique** consacré à la maladie. Grâce aux travaux de recherche issus des Centres Experts, certains progrès ont été mis en lumière. Ils pourraient permettre la mise au point de stratégies thérapeutiques personnalisées.

Le mot de la Secrétaire Générale



Carole Nicles-Berthou

**Secrétaire Générale
de la Fondation FondaMental**



Lorsque j'ai rejoint la Fondation début 2023, je souhaitais donner un sens à mon métier et m'engager pour une cause qui me donne chaque matin l'énergie de relever les défis qui s'offrent à nous dans l'environnement professionnel.

Je visais juste : moins d'un an après mon entrée en fonction au sein de la Fondation, l'objectif est atteint.

L'ambition de la Fondation est de venir en aide aux malades mentaux et de leur proposer une perspective de soin alimentée par la recherche.

À ceux qui sont en errance médicale depuis des années, à ceux qui n'ont plus d'espoir parce qu'aucun traitement ne fonctionne, à ceux qui ne savent pas mettre des mots sur ce dont ils souffrent, à ceux qui ne savent plus vers qui se tourner pour trouver une solution à leur pathologie, à ceux qui ont besoin d'une écoute, à ceux qui les entourent...Et à tant d'autres encore.

Une personne sur quatre en France sera touchée au cours de sa vie par une maladie mentale.

Demain, ce sera peut-être vous, peut-être moi. Le chiffre est significatif, presque vertigineux. Malgré la peur qu'il inspire, rien n'est fait – ou si peu, et les pouvoirs publics semblent ne pas en prendre toute la mesure.

Parce que nous sommes tous concernés et qu'il n'y a pas de « petite » contribution, apportez votre pierre à l'édifice de la psychiatrie de précision. Parce qu'il faut briser le tabou qui entoure les maladies mentales, contribuez à faire avancer les choses.

*Aidez - nous, aidez - vous,
faites un don à la Fondation.*

Merci.



Innovover

pour mieux
répondre
aux patients

Tech & Data

Un entrepôt de données au service de la psychiatrie de précision



Umar Saleem

Directeur Technique
de la Fondation FondaMental

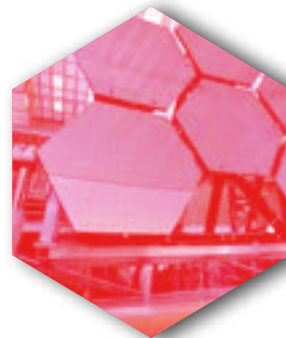
L'année 2023 a été marquée par une évolution significative des pratiques en psychiatrie, avec une accélération de la digitalisation dans ce domaine plus particulièrement. La Fondation FondaMental s'est adaptée à cette tendance en se lançant dans des chantiers de transformation majeurs afin de répondre aux enjeux actuels et à venir de la recherche en santé mentale.

L'un des projets phares au cours de l'année 2023 a été la construction d'un entrepôt de données. L'objectif est de centraliser l'ensemble des données cliniques et biologiques anonymisées recueillies par la Fondation et mises à la disposition des chercheurs selon une logique de science ouverte dans une cohorte baptisée FACE (pour *FondaMental Advanced Centre of Expertise*).

Cette cohorte, issue de 53 centres experts répartis en France métropolitaine, a déjà permis la publication d'une centaine d'articles scientifiques portant sur des découvertes réalisées au cours des dix dernières années. Pour préparer la prochaine décennie, il est essentiel d'adopter une approche encore plus rigoureuse, méthodique et digitalisée dans la collecte de ces données.

Cela permettra de maintenir leur aspect longitudinal, ainsi que leur harmonisation, leur interopérabilité et leur comparabilité avec les données des patients à venir.

Cette démarche garantit également une meilleure qualité des données, grâce à des processus de contrôle et de validation améliorés.





Une collecte plus efficace et plus homogène

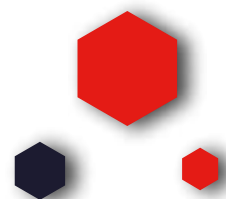
Jusqu'à présent, les données recueillies ont principalement été de type clinique (symptômes et données cognitives par exemple) et ont permis de constituer certaines des cohortes les plus importantes au monde, notamment sur les troubles bipolaires. Pour enrichir les biobanques de plusieurs milliers de variables et faire évoluer la collecte de données, il est devenu nécessaire de centraliser des informations plus variées et complémentaires (données IRM, génétiques, métagénomiques ou encore digitales provenant, entre autres, de montres connectées).

Notre entrepôt de données a désormais cette capacité, offrant ainsi une vision plus globale et plus précise de l'état de santé mentale des patients pour la recherche. Pour accompagner cette évolution, nous avons développé des applications web dédiées à la collecte de données ainsi qu'à la restructuration des données existantes. Ces applications permettent une collecte plus efficace et plus homogène des données multimodales, tout en facilitant le travail des cliniciens et des chercheurs. Elles offrent également la possibilité d'intégrer des données en vie réelle, recueillies auprès des patients via des questionnaires en ligne.



Multimodalité des données : la clé des traitements personnalisés

L'objectif de la Fondation est de tendre vers une psychiatrie de précision, en utilisant la multimodalité des données pour améliorer les diagnostics et les traitements. Cette approche permettra de mieux comprendre les mécanismes biologiques sous-jacents aux troubles psychiatriques, de personnaliser les prises en charge et de développer de nouvelles thérapies ciblées. Pour ce faire, nous nous efforçons d'augmenter le volume de données recueillies et de diversifier leurs sources, tout en veillant au respect des aspects éthiques et réglementaires en vigueur. La construction de l'entrepôt de données et le développement d'outils numériques adaptés sont des avancées majeures pour contribuer à la transformation de la psychiatrie au service de la santé mentale des patients.



French Minds, socle du PEPR PROPSY

3 000 patients pour faire progresser la psychiatrie de précision

Le PEPR PROPSY
en quelques chiffres



80 M€

alloués sur 5 ans par France 2030, dont 14 M€ d'appels d'offre à venir

5

workpackages

4

PATHOLOGIES

3 000 patients inclus dans la cohorte French Minds

6

dimensions transversales pour enrichir les classifications diagnostiques



Piloté par le CNRS et l'Inserm en partenariat avec la Fondation FondaMental et sélectionné par un jury international dans le cadre de France 2030, le Programme-projet de psychiatrie de précision (ou PEPR PROPSY) vise à améliorer le diagnostic, la compréhension et le traitement des schizophrénies, des troubles bipolaires, dépressifs, et du spectre de l'autisme. Cette année a été dédiée à la construction de la cohorte French Minds, au cœur du premier des cinq workpackages du programme.

2023 devait amorcer la mise en œuvre du PEPR PROPSY, notamment la construction de la cohorte French Minds, fondée sur les infrastructures françaises et dont Marion Leboyer assure la Direction scientifique. Pour y parvenir, deux axes principaux ont été privilégiés : l'un d'ordre technologique, qui consiste à créer une très grande base de données réunissant des caractéristiques cliniques, digitales, biologiques, issues des techniques électrophysiologiques ou d'imagerie cérébrale ; le second consacré à la fédération d'une communauté de « French Minders », de jeunes soignants et chercheurs chargés de concevoir le protocole scientifique de la cohorte.

Diversifier, partager, analyser

Sur le plan technologique, l'objectif était de préparer la construction d'un entrepôt de données de santé destiné à collecter les informations multimodales à venir (génétiques, digitales, omiques, électrophysiologiques, d'imagerie) et à les faire compléter celles, existantes, recueillies par les Centres Experts depuis plusieurs années. À terme, l'ensemble devra être accessible, analysable et interopérable avec les bases de données internationales dans un but de répliquabilité.

Les dimensions du PEPR PROPSY

- > **Retrait social**
- > **Anhédonie**
- > **Impulsivité**
- > **Flexibilité cognitive**
- > **Traitement sensoriel anormal**
- > **Charge neurodéveloppementale**



PROGRAMME DE RECHERCHE
PRÉCISION
PERSONALISÉE



Inserm
Institut National
de la Santé et de la Recherche Médicale

Plusieurs critères ont présidé aux choix de ces dimensions. Entre autres, le fait d'être communes à l'ensemble des pathologies concernées, associées à des hypothèses biologiques, et reconnues par les patients comme entraînant un handicap.

Diagnostiques et traitements sur-mesure

2 500 individus et un groupe de 500 témoins âgés de 15 à 60 ans seront recrutés pour constituer la cohorte French Minds. Après inclusion, chaque patient sera suivi pendant 18 mois au maximum ; son parcours sera jalonné par cinq grandes étapes en présentiel, en complément des auto-questionnaires à remplir à domicile après la visite d'inclusion.

Six dimensions transversales

Les réflexions nécessaires pour concevoir le protocole ont réuni psychiatres, psychologues et infirmiers représentant des cohortes nationales/plateformes d'analyses et exerçant en Centre Expert ou en centre du Réseau hospitalo-universitaire (RHU) Psycare. En priorité au sein de ceux ayant accès aux équipements nécessaires pour l'évaluation complète des patients (plateforme d'imagerie par exemple) et une capacité opérationnelle immédiate de prélèvements. Parmi leurs missions, celle de choisir les caractéristiques (appelées « dimensions ») qui viendront enrichir les catégories diagnostiques classiques, souvent hétérogènes et chevauchantes, basées exclusivement sur les symptômes comportementaux et répertoriées dans les manuels internationaux de référence¹. Ces dimensions et leurs marqueurs biologiques, ainsi que la caractérisation de sous-groupes homogènes de patients partageant les mêmes signatures cliniques et biologiques, permettront d'améliorer la précision des diagnostics et de mieux personnaliser les traitements.

¹ Diagnostic and Statistical Manual of Mental Disorders

À l'image du projet dans son ensemble, le premier workpackage du programme poursuit un objectif clair : classifier les patients en fonction de caractéristiques homogènes et contribuer à l'ambition globale du programme, à savoir proposer, à terme, un diagnostic et un traitement sur-mesure à chaque patient.

PARCOURS PATIENT



Think Tank

Psychiatrie de précision :

Préfiguration d'un sommet international

En juin 2023, la Fondation FondaMental a lancé le premier Think Tank sur la psychiatrie de précision à Crans-Montana, en Suisse, sous la présidence de Marion Leboyer. Cet événement visait à promouvoir le développement de la psychiatrie de précision pour le diagnostic et le traitement des troubles psychiatriques en Europe. Ce premier Think Tank a cristallisé l'envie d'aller plus loin et d'organiser le prochain sommet international sur la psychiatrie de précision en 2024 à Bruxelles.



Il a réuni des leaders de la psychiatrie de précision : Andy Miller (USA), Michael Berk (Australie), ainsi que des représentants d'entreprises, d'organismes de recherche et de régulation américains et européens pour trois jours de réflexion collective. Ces experts et décideurs ont débattu des recommandations à proposer afin que les politiques publiques puissent mieux prendre en compte les maladies mentales de manière coordonnée. En particulier Boehringer Ingelheim, représenté par la membre du Board des Directeurs exécutifs Carinne Brouillon, a pu partager son expérience du terrain avec les autorités réglementaires en Europe et aux Etats-Unis.

Livre blanc et recommandations

Un livre blanc a été élaboré par la Fondation FondaMental et présenté à la Commission Européenne (DG SANTE, DG RTD et EIC)¹, il rassemble les recommandations principales pour mettre en œuvre la psychiatrie de précision à l'échelle de l'Europe, ainsi que les initiatives de recherche en psychiatrie de précision en France, en Allemagne et aux Pays Bas. Ce livre a été co-signé par l'EPA, l'ECNP² et des psychiatres américains.

¹ Direction générale de la Santé, Direction générale de la recherche (RTD), European Innovation Council (EIC) de la Commission européenne
² European Congress of Psychiatry (EPA), European College of Neuropsychopharmacology (ENCP)

Parmi les dix recommandations faites par les experts, deux peuvent être mises en lumière : favoriser la recherche multidisciplinaire entre les universités et l'industrie, les économistes, les agences réglementaires, les associations de patients, les éthiciens et les philosophes pour accélérer le transfert de la psychiatrie de précision vers les patients et s'assurer que les changements proposés seront acceptables ; donner de nouvelles lignes directrices pour les essais cliniques afin de répondre à la nécessité de stratifier les patients en psychiatrie.

Changement de paradigme

La médecine de précision développe des stratégies thérapeutiques innovantes basées sur les mécanismes sous-jacents aux pathologies psychiatriques. Malgré les progrès en neurosciences, les traitements pharmacologiques n'ont guère évolué depuis 50 ans. Un changement de paradigme est en cours grâce aux découvertes récentes permettant une meilleure compréhension des mécanismes biologiques associés aux maladies psychiatriques. Comme en oncologie ou en cardiologie, il est nécessaire de développer une médecine de précision en psychiatrie et des approches thérapeutiques spécifiques basées sur des mécanismes biologiques.

Le but est d'améliorer la stratification des patients et d'enrichir les classifications exclusivement cliniques qui s'appuient sur des répertoires catégoriels comme le Diagnostic and *Statistical Manual of Mental Disorders* (ou DSM), un manuel de référence créé en 1952 dont la cinquième édition est parue en 2013.

Impacts sanitaires et économiques attendus

La mise au point d'outils diagnostiques et pronostiques ainsi que de traitements ciblés vise à réduire le fardeau des incapacités associées aux troubles mentaux qui peuvent affecter tous les aspects de la vie des patients et de leur famille, y compris la perte de productivité. L'amélioration de la santé mentale réduira également le fardeau financier associé aux troubles mentaux chroniques pour les systèmes de soins de santé. Aujourd'hui, les troubles mentaux tels que la dépression, les troubles anxieux et les psychoses touchent plus d'une personne sur six, avec un coût total estimé à plus de 600 milliards d'euros en Europe. Ils sont aujourd'hui la première dépense de santé pour des pathologies chroniques, la première cause d'invalidité et la deuxième cause de décès dans le monde. Investir dans la prévention, la recherche et l'innovation en psychiatrie est donc une nécessité.

Vers un espoir concret

La psychiatrie de précision représente une avancée majeure dans le traitement des maladies mentales, offrant un espoir concret pour près de 800 millions de personnes vivant avec un trouble psychiatrique dans le monde. En s'appuyant sur les progrès réalisés dans d'autres domaines médicaux, tels que la cardiologie et l'oncologie, la psychiatrie de précision vise à améliorer la qualité de vie des patients grâce à des diagnostics plus précis et des traitements mieux adaptés.



La collaboration internationale menée au sein du Think Tank en Suisse, ainsi que les initiatives de recherche, comme celles menées par le PEPR PROPSY, sont essentielles pour atteindre ces objectifs et transformer la prise en charge des maladies mentales.



Au cœur des projets



Véronique Briquet-Laugier Directrice du Lab'Fondamental et de la stratégie de la Fondation

Créé en 2021, le Lab' FondaMental a pour objectif principal d'accélérer des projets qui apportent des solutions innovantes pour les maladies mentales. Son activité a été caractérisée en 2023 par une forte croissance pour répondre aux besoins en France et à l'international.

Moins de deux ans après sa création, le Lab' s'est imposé comme un acteur-clé dans le paysage de l'innovation en psychiatrie, proposant un soutien substantiel aux chercheurs et cliniciens pour développer des solutions de santé mentale de précision et améliorer la qualité de vie des patients et des aidants.

Les 3 missions du Lab'

- **Accélérer la recherche clinique pour améliorer les soins et le parcours patient en psychiatrie**
- **Soutenir les projets innovants en psychiatrie**
- **Développer les partenariats entre start-ups, scientifiques et psychiatres en incluant aux projets les patients et leurs aidants**

2023, année de l'anticipation et de l'innovation

Plus précisément, il a été nécessaire d'anticiper l'arrivée d'importants projets liés au PEPR PROPSY¹, dont le financement par France 2030 est clé pour la Fondation, et par conséquent le Lab', lui-même au cœur de l'accélération des projets cliniques.

Ces projets concernent la constitution de la cohorte French Minds (2 500 patients et 500 témoins), ainsi que les projets en lien avec les start-ups pour transférer les solutions aux patients.

Financé par la générosité de deux mécènes (le Groupe Dassault et le fonds de dotation Wakam4Good), le Lab' facilite, par des projets innovants, l'accès à des traitements de pointe en psychiatrie de précision. Pour remplir sa mission, il a également étoffé ses effectifs et s'emploie à accroître la visibilité de la Fondation, y compris à l'international.

¹ Programme-projet de recherche en psychiatrie de précision

Des partenariats au bénéfice des patients

Sur le versant des start-ups et des PME, 2023 a vu par exemple la signature de la collaboration avec la start-up Hydrogen, dirigée par le Dr Stéphane Glenet (médecin généraliste), qui a créé une plateforme pour faire des essais cliniques en cabinet de ville. En effet, le recrutement de patients atteints de dépression sera plus important en cabinet de ville, ce qui permettra d'évaluer l'impact de thérapies digitales et autres dispositifs de façon plus rapide et dans de meilleures conditions qu'à l'hôpital pour les patients.

Un écosystème fondé sur la confiance

Depuis sa création, le Lab' a facilité l'émergence d'un écosystème dédié à l'innovation en psychiatrie aux côtés de programmes comme IMPACT, un accélérateur d'innovation en santé mentale qui ambitionne de faire émerger des solutions utilisant des technologies et des données innovantes pour remédier aux ruptures du parcours de soins du jeune adulte et de l'adulte. Cet écosystème s'est construit grâce à la confiance que nous font nos partenaires. Tout d'abord nos mécènes, le Groupe Dassault et Wakam4Good, ainsi que les scientifiques, les entrepreneurs, les soignants, les patients et les aidants avec lesquels nous menons des projets. Par exemple, le projet Passport BP, un parcours patient amélioré pour les patients atteints de troubles bipolaires, avec les entreprises Semeia et Humans Matter et les hôpitaux du Vinatier, Mondor et Bordeaux.

L'aide aux aidants, un projet à part entière

Des start-ups et entreprises d'envergure variable collaborent avec le Lab' sur des thérapies digitales, des dispositifs ou encore des compléments alimentaires. Nous avons à ce jour 20 partenariats en cours, dont certains sont avancés comme ceux conclus avec Semeia ou Hydrogen ; d'autres débutent, comme avec ThIA. Aux côtés du Dr Romain Rey (psychiatre et Responsable de plusieurs Centres Experts au Centre hospitalier du Vinatier de Lyon), le Lab' a porté le projet sur l'aide aux aidants financé par Klesia. Ce projet a permis de produire une série vidéo pour combattre la stigmatisation des patients atteints de schizophrénie. Compte tenu des résultats obtenus et des perspectives d'intérêt, la collaboration avec Klesia se poursuivra en 2024.



Comment fonctionne le Lab'?

Recueille les projets proposés par les membres de l'Alliance FondaMental

Évalue les projets selon deux critères principaux : un fort potentiel d'innovation pour les maladies psychiatriques en général et la psychiatrie de précision en particulier, et un bénéfice pour les patients, les aidants ou les professionnels de santé

Propose aux porteurs des projets retenus, après évaluation par le comité d'innovation, un accompagnement personnalisé pour faire aboutir leur projet

Le Lab' en quelques chiffres

30

Projets de recherche clinique, dont 7 projets internationaux

8

Projets numériques

1

Think Tank international

20

Entreprises et start-ups partenaires

8

Collaborateurs

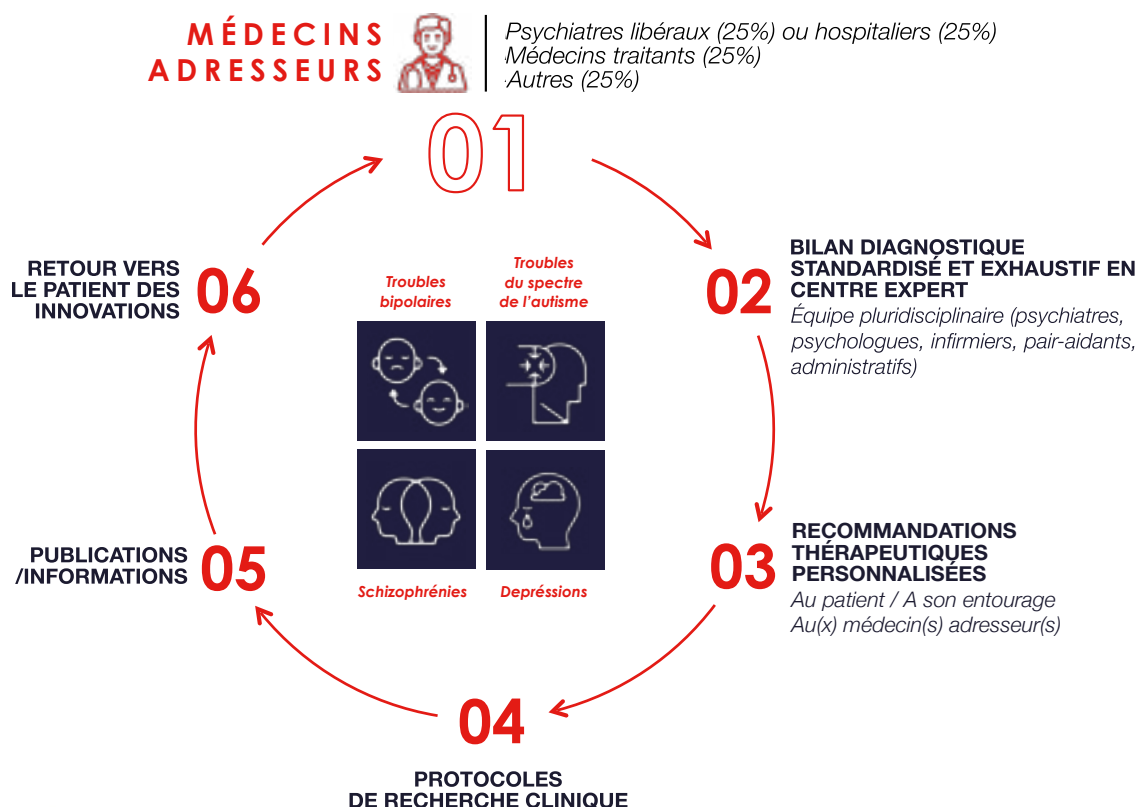


Soigner
pour redonner
espoir

Nos Centres Experts

L'alliance du soin et de la recherche au bénéfice des patients

Un système de recours spécialisé par pathologie, gradué et intégré dans le parcours de soin



53 Centres Experts

4 réseaux

Prébiscités par les usagers et les professionnels de santé, les Centres Experts sont un véritable maillage territorial en santé mentale indispensable à l'évaluation diagnostique personnalisée et à la recherche en psychiatrie (épidémiologique, génétique, immunologique, en imagerie, médico-économique...). Notre objectif : pérenniser les structures de recours et rendre accessibles rapidement et de manière individualisée le soin et les innovations en psychiatrie pour ceux qui en ont besoin.



- 10 Troubles du spectre de l'autisme sans déficience intellectuelle
- 13 Schizophrénies
- 16 Troubles Bipolaires
- 14 Dépressions Résistantes

En rassemblant les experts de la psychiatrie (psychiatres, psychologues, neuropsychologues, infirmiers, techniciens d'études cliniques et assistantes sociales) les Centres Experts proposent pour la première fois en France une médecine de précision pour les maladies mentales afin d'améliorer le dépistage, le diagnostic et la prise en charge des maladies psychiatriques les plus sévères

- ➔ **Améliorer le pronostic des patients**
Les Centres Experts contribuent à l'amélioration clinique des symptômes, au dépistage des comorbidités et établissent des recommandations thérapeutiques personnalisées
- ➔ **Attirer les professionnels de santé**
Ils sont un levier d'attractivité pour les auteurs français ainsi que pour les personnels médicaux et paramédicaux malgré un contexte global de recrutement en tension
- ➔ **Animer la recherche en psychiatrie**
Formés depuis 2010 en réseaux structurés, ils sont composés d'équipes pluridisciplinaires et partagent des outils diagnostiques, bases de données, travaux de recherche, projets...
- ➔ **Réduire les coûts de santé**
Les maladies mentales ont un poids considérable dans le budget du pays. Les Centres Experts permettent une réduction de 50 % des ré-hospitalisations 12 mois après le bilan du patient

BIPCOM

Bipolarité et comorbidités médicales :
focus sur la naissance du projet



Ophélie Godin

Épidémiologiste chercheure à l'Inserm et à
la Fondation FondaMental



Les données de la littérature montrent une mortalité prématurée des personnes atteintes de troubles psychiatriques sévères par rapport à la population générale sans troubles psychiatriques, avec une espérance de vie diminuée de 10 à 20 ans¹. En dehors du suicide, cette surmortalité est avant tout attribuable aux maladies cardiovasculaires, qui sont la première cause de mortalité chez les individus présentant des troubles psychiatriques sévères². Lancé en février 2023, le projet européen BIPCOM explore l'association entre syndrome métabolique et troubles bipolaires via un consortium de 5 pays (France, Italie, Allemagne, Espagne et Norvège). L'objectif est de mieux comprendre l'évolution et les facteurs associés à la survenue d'un syndrome métabolique au cours du temps afin de proposer un traitement personnalisé aux individus présentant un trouble bipolaire et de mettre à disposition des outils de dépistage des maladies physiques associées.

¹ Chang, Chin-Kuo, Richard D Hayes, Gayan Perera, Mathew T M Broadbent, Andrea C Fernandes, William E Lee, Mathew Hotopf, et Robert Stewart. 2011. « Life Expectancy at Birth for People with Serious Mental Illness and Other Major Disorders from a Secondary Mental Health Care Case Register in London ». *PLoS One* 6 (5): e19590 <https://doi.org/10.1371/journal.pone.0019590>

² De Hert, Marc, Christoph U. Correll, Julio Bobes, Marcelo Cetkovich-Bakmas, Dan Cohen, Itsuo Asai, Johan Detraux, et al. 2011. « Physical Illness in Patients with Severe Mental Disorders. I. Prevalence, Impact of Medications and Disparities in Health Care ». *World Psychiatry: Official Journal of the World Psychiatric Association (WPA)* 10 (1): 52-77

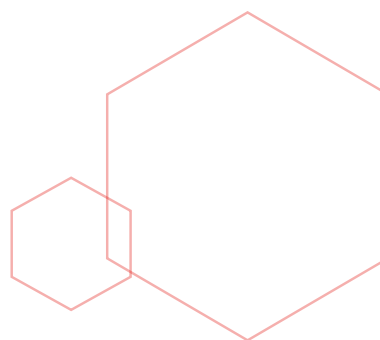
Depuis quelques années, les études s'intéressent plus particulièrement au syndrome métabolique (MetS), un important facteur de risque de maladies cardiovasculaires et de diabète. Ce syndrome associe plusieurs critères tels que l'hypertension artérielle, le diabète, l'obésité abdominale et des anomalies lipidiques et glucidiques.

A partir des bases de données du réseau des Centres Experts FondaMental, baptisées FACE, la prévalence du syndrome métabolique a été estimée, pour la première fois, à 20 % dans une cohorte d'individus souffrant de troubles bipolaires, 24 % chez les personnes présentant une schizophrénie et à 38 % chez les individus souffrant de dépression résistante, comparativement à 10 % en population générale sans trouble psychiatrique.^{1 2 3}



Soigner les comorbidités pour mieux personnaliser le traitement

Malgré la forte prévalence des comorbidités cardiovasculaires dans les troubles bipolaires, les patients reçoivent souvent des diagnostics et des traitements inadéquats. Les études longitudinales approfondies sur ce sujet restent par ailleurs limitées, ce qui entrave la mise en place de plans personnalisés et de traitements préventifs. Le fait de négliger les comorbidités dans la prise en charge des troubles bipolaires crée des obstacles importants à des interventions précoces et efficaces pour les patients. C'est dans ce cadre que la Fondation FondaMental a obtenu des financements pour le projet Européen BIPCOM (EraPerMed), qui vise à améliorer le traitement personnalisé des maladies somatiques, en particulier le syndrome métabolique, chez les personnes atteintes de troubles bipolaires.



Trois Centres Experts impliqués

Ce projet, coordonné par une équipe de recherche italienne pilotée par Giovanni de Girolamo, combinera différentes méthodes et approches avec notamment une étude de registre, une étude évaluant les dossiers médicaux et la constitution d'une cohorte européenne (Italie, Allemagne, Espagne, France et la Norvège) de patients souffrant de trouble bipolaire suivi pendant un an. En France, trois centres Experts de la Fondation FondaMental seront impliqués dans cette cohorte : Créteil, Fernand Widal et Montpellier, et débutera en automne 2024. Le détail du protocole de l'étude BIPCOM devrait être publié courant 2024 dans une revue scientifique internationale.

¹ Godin, Ophélie, Bruno Etain, Chantal Henry, Thierry Bougerol, Philippe Courtet, Leroux Mayliss, Christine Passerieux, et al. 2014. « Metabolic Syndrome in a French Cohort of Patients with Bipolar Disorder: Results from the FACE-BD Cohort ». *The Journal of Clinical Psychiatry* 75 (10): 1078-85; quiz 1085. <https://doi.org/10.4088/JCP.14m09038>

² Godin, Ophélie, Djamilia Bennabi, Antoine Yroni, Raphaëlle Richieri, Thierry D'Amato, Franck Bellivier, Thierry Bougerol, et al. 2019. « Prevalence of Metabolic Syndrome and Associated Factors in a Cohort of Individuals With Treatment-Resistant Depression: Results From the FACE-DR Study ». *The Journal of Clinical Psychiatry* 80 (6). <https://doi.org/10.4088/JCP.19m12755>

³ Godin, O., M. Leboyer, A. Gaman, B. Aouizerate, F. Berna, L. Brunel, D. Capville, et al. 2015. « Metabolic Syndrome, Abdominal Obesity and Hyperuricemia in Schizophrenia: Results from the FACE-SZ Cohort ». *Schizophrenia Research* 168 (1-2): 388-94. <https://doi.org/10.1016/j.schres.2015.07.047>

La Promesse de Promood

Modulation du microbiote et dépression

Rebaptisée Optimood en fin d'année, l'étude Promood a dans un premier temps été menée en 2023 en collaboration avec le CHU de Besançon. Elle visait à évaluer l'impact d'une microbiothérapie en ajout de l'antidépresseur venlafaxine après échec à au moins un antidépresseur chez des patients présentant un trouble dépressif sévère. Retour sur les débuts d'une étude redesignée pour plus d'efficacité.

Promood émane des connaissances accumulées cette dernière décennie concernant la compréhension des mécanismes biologiques impliqués dans la dépression. De nouvelles perspectives thérapeutiques ont été découvertes, comme la modulation du microbiote intestinal pour réguler les mécanismes inflammatoires chroniques du système digestif en lien avec les symptômes dépressifs. Par ailleurs, même si les antidépresseurs sont considérés à ce jour comme la norme de soins pour le traitement de la dépression. Leurs effets sont strictement associés à la gravité initiale des symptômes, avec des améliorations significatives chez les patients souffrant de dépression sévère et des changements minimes chez ceux qui présentent des niveaux légers à modérés. La recherche d'une nouvelle piste thérapeutique est donc un enjeu majeur dans le traitement de la dépression.

Pour une réduction des antidépresseurs...

En raison d'un certain nombre d'obstacles pratiques, majoritairement dus à des critères d'inclusion très restrictifs (patients hospitalisés, et inclus par un psychiatre), le nombre de patients inclus en 2023 s'est avéré insuffisant. Pour surmonter ces premières difficultés et poursuivre le projet, le design de l'étude a été repensé fin 2023. L'objectif principal est de : vérifier l'hypothèse selon laquelle un traitement par microbiothérapie, un composé multicible

comprenant notamment un probiotique (bactéries naturellement présentes dans le système digestif), aurait un effet bénéfique sur les symptômes dépressifs légers à modérés et permettrait de réduire le recours aux antidépresseurs.

... et un traitement personnalisé

Pour cette nouvelle version, l'étude se déroulera en condition de vie réelle et sera réalisée par des médecins généralistes, en premier recours, au sein de leurs cabinets médicaux de ville. L'ambition est de réduire d'au moins 20 % le nombre de patients nécessitant par la suite une prescription d'antidépresseurs. Dans ce contexte, des résultats positifs de l'étude Optimood permettraient de diminuer la prescription d'antidépresseurs par l'utilisation de stratégies alternatives basées sur le microbiote intestinal, qui s'inscrirait parfaitement dans le parcours de soin en psychiatrie de précision et répondrait à un enjeu de santé publique.



Morganella morganii, l'une des bactéries suspectées dans la survenue de la dépression



Former pour diffuser les savoirs

Main dans la main avec Klésia pour aider les aidants

Léo 2.0, un programme numérique de
psychoéducation



Romain Rey

Psychiatre, PhD, Maître de conférences
des universités Praticien hospitalier, Centres
Experts FondaMental de Lyon & CLAP
(Centre Lyonnais des Aidants en Psychiatrie)

Soutenue par Klesia et en partenariat avec l'Unafam¹, le collectif schizophrénies et le CLAP², la Fondation FondaMental a initié un projet visant à mieux soutenir et accompagner les aidants en psychiatrie via des solutions digitales. Les aidants sont des partenaires-clés déterminants pour l'évolution clinique des patients vers leur rétablissement mais sont eux-mêmes soumis à un niveau de stress élevé et durable, ce qui impacte négativement leur santé physique et psychique.



¹ Union nationale de familles et amis de personnes malades et/ou handicapées psychiques

² Centre Lyonnais des Aidants en Psychiatrie (Dr Romain REY au Vinatier - Psychiatrie Universitaire Lyon Métropole)

En 2023, le projet a touché de très nombreux aidants : plus de 10 millions d'impressions pour certains contenus psychoéducatifs, dont la diffusion est également relayée par les associations partenaires. Il a aussi permis de gagner en expertise et de consolider le partenariat dans une logique de recherche et d'innovations participatives.

Deux stratégies digitales complémentaires

Le soutien de Klésia et la collaboration avec les associatifs ont permis à l'équipe projet d'élaborer deux stratégies digitales pour mettre à disposition des ressources pédagogiques et répondre aux besoins non-couverts des aidants en psychiatrie. Tout d'abord la création de contenus psychoéducatifs destinés aux aidants et au grand public. D'autre part la création de Léo 2.0, premier programme de psychoéducation numérique pour ceux qui accompagnent un proche vivant avec un trouble psychique sévère. Ce programme est co-conçu par des professionnels de santé et des associations d'usagers pour délivrer précocement les compétences dont les familles ont besoin et permettre aux aidants de se préserver.

Contenus Psychoéducatifs

- **7 vidéos pédagogiques** ont été produites et sponsorisées sur les réseaux sociaux entre avril et mai
- **10 fiches pratiques** ont été proposées entre juillet et septembre et ont fait l'objet de campagnes de sponsorship
- **11 retombées presse** entre fin 2022 et avril 2023



Focus sur le programme Léo 2.0

Adaptation digitale de Léo¹, Léo 2.0 un nouveau programme psychoéducatif multi-diagnostic. Cohérent avec l'organisation des soins française et conforme aux recommandations internationales, il est accessible aux aidants dont un proche a présenté un premier épisode psychotique ou vit avec un trouble schizophrénique, schizo-affectif, thymique (bipolarité, dépression), borderline ou addictif. Disponible à l'automne 2024, le module 1 sera accessible via les sites Web des associations de familles et de la Fondation FondaMental. Il sera aussi disponible sur eBREF, une application smartphone existante gratuite.



¹ Lespine LF, de Martène B, Zeltner B, Chenu B, Berbey CD, Rey R. Leo program, a short multi-family skill-based psychoeducational program for caregivers of relatives living with a severe mental disorder: a retrospective pilot study. Front Psychiatry. 2024 May 9;15:1374540. doi: 10.3389/fpsy.2024.1374540

Le digital, un cap nécessaire

Bien que la psychoéducation des aidants soit reconnue comme l'une des interventions les plus efficaces en psychiatrie, y compris pour les aidants eux-mêmes (impact favorable sur leur santé physique et psychique), sa diffusion est nettement insuffisante. Elle est défavorisée par le faible nombre de professionnels formés et par d'autres facteurs tels que l'éloignement des soins, les obligations professionnelles, le manque d'information ou la faible densité du maillage territorial. D'où la nécessité de sensibiliser les populations et de développer une offre digitale. D'ores et déjà, un projet à plus grande échelle est envisagé pour favoriser un changement systémique, diversifier les cibles et combler le retard pris par la France.

AIDANTS ET PSYCHOÉDUCATION CHIFFRES-CLÉS



Moins de **5 % des familles** bénéficient d'un soutien psychoéducatif en France

En moyenne, l'accompagnement est mis en place **8 à 12 ans après le diagnostic** du proche malade

2ème soin le plus efficace chez les aidants après les médicaments pour la prévention des rechutes et des ré-hospitalisations chez les personnes schizophrènes (selon un rapport international)



JNPN 2023

La psychiatrie nutritionnelle à l'honneur

À l'occasion de l'édition 2023 des JNPN (Journées Neurosciences Psychiatrie Neurologie) qui se sont tenues à Paris les 29 et 30 juin, Felice Jacka, Professeur de psychiatrie nutritionnelle (Université Deakin, Australie) est venue présenter ses travaux sur le sujet.

Le Professeur Jacka a tout d'abord rappelé diverses études qui ont mis en évidence un lien avéré entre une alimentation riche en végétaux et pauvre en produits ultra transformés et une meilleure santé mentale. Cette association importante est indépendante du niveau d'éducation, de revenus ou encore de l'IMC. Chez les jeunes, il existe même une relation dose-réponse entre la qualité de l'alimentation pendant l'adolescence et la vulnérabilité aux troubles mentaux.



Exit les aliments ultra-transformés

Selon Felice Jacka et alors qu'un nombre croissant d'études a établi un lien entre qualité globale de l'alimentation et risque de maladie mentale à différentes étapes de la vie, deux paramètres sont défavorables à la santé mentale : ne pas manger assez de bons aliments (végétaux, céréales, légumineuses, noix et graines) d'une part ; par ailleurs, manger une quantité importante d'aliments ultra-transformés (AUT). Car consommer de bons aliments en quantité suffisante tout en absorbant une quantité importante d'AUT n'est pas adapté, puisque la consommation de ces derniers est associée à une augmentation du risque de développer une dépression. Or ce mode d'alimentation correspond à celui adopté par de nombreux jeunes, qui mangent des aliments sains à domicile mais se nourrissent d'AUT dès qu'ils sont à l'extérieur.



Des conseils diététiques qui font leurs preuves

Contrairement à d'autres facteurs de risques tels que la génétique, les traumatismes de l'enfant ou la pauvreté, l'alimentation est un facteur de risque sur lequel on peut agir pour prévenir et contribuer à limiter l'impact des maladies mentales.

À l'appui de cette hypothèse, Felice Jacka a présenté les résultats d'un premier essai clinique¹ mené en 2017 par une équipe australienne sur des patients souffrant de dépression clinique modérée à sévère. Dans le cadre de cette étude, les patients recevaient – en plus de leur traitement antidépresseur – soit les conseils alimentaires d'un diététicien, soit un soutien social via des activités visant à maintenir l'engagement et la positivité du participant pendant une période de trois mois.

Les résultats de cette étude ont montré que 30 % des personnes ayant bénéficié de conseils alimentaires ont eu une rémission clinique complète de leurs symptômes dépressifs, contre 8 % chez les autres. Fort de ces premiers résultats, le Professeur Jacka a ajouté qu'il appartient désormais aux politiques de prendre conscience de cet impact et de s'emparer du sujet. Même recommandation aux médecins, qui restent encore trop peu formés à la nutrition et à ses effets sur la santé mentale.

¹ <https://pubmed.ncbi.nlm.nih.gov/28137247/>

Conférences FondaMental

Les conférences de la Fondation FondaMental 2023

INNOVER EN PSYCHIATRIE !

1	Mercredi 11 janvier 2023 (Distanciel en anglais) INNOVER EN EUROPE Pawel Swieboda, EBRAINS, Bruxelles, Belgique Discutant : Philippe Vernier, CEA, Saclay	Mercredi 21 juin 2023 (Conférence Hybride, amphithéâtre du Neurocampus, Lyon) INNOVER POUR LA RECHERCHE PARTICIPATIVE EN PSYCHIATRIE, L'EXEMPLE DE LA CANCÉROLOGIE Guillemette Jacob, Seintinelles, Paris Discutant : Romain Rey, Lyon	6
2	Mercredi 8 février 2023 (Distanciel) COMMENT INNOVER EN NEUROSCIENCES ? Alexis Genin, Institut du Cerveau, Paris Discutant : Véronique Briquet-Laugier, Créteil	Mercredi 13 septembre 2023 (Distanciel) PROBIOTIQUES ET COMPLÉMENTS ALIMENTAIRES EN PSYCHIATRIE Pierre-Yves Mousset, Gynov, Bordeaux Discutant : Lucile Capuron, INRAE, Bordeaux	7
3	Mercredi 8 mars 2023 (Distanciel) POURQUOI ET COMMENT CRÉER UN FONDS D'INVESTISSEMENT EN PSYCHIATRIE ? François Veron, Paris Discutant : Nicolas Baverez, Paris	Mercredi 18 octobre 2023 (Distanciel en anglais) LA NOTION DE CAPITAL CÉRÉBRAL Harris Eyre, San Francisco, USA Discutant : Isabelle Durand-Zaleski, URC Eco, Paris	8
4	Mercredi 12 avril 2023 (Distanciel en anglais) LE DÉVELOPPEMENT DE TRAITEMENTS IMMUNO-MODULATEURS EN PSYCHIATRIE Andy Miller, Emory University, Atlanta, USA Discutant : Marion Leboyer, Créteil	Mercredi 22 novembre 2023 Conférence en présentiel à l'École d'automne 22-23 novembre, Paris ÉLÉMENTS DE RÉFLEXION DU LEEM SANTÉ MENTALE SUR L'INNOVATION EN PSYCHIATRIE Virginie Lasserre, LEEM, Paris Discutant : Alexis Brice, Institut du Cerveau, Paris	9
5	Mercredi 24 mai 2023 Conférence en présentiel à l'École de printemps, 24-25 Mai, Paris Outils NUMÉRIQUES EN PSYCHIATRIE : ÉTAT DE L'ART Franck Tarpin Bernard, Humans Matter, Lyon Discutant : Ludovic Samalin, Clermont Ferrand	Mercredi 20 décembre 2023 (Conférence Hybride, amphithéâtre du Neurocampus, Lyon) PIPELINE DE MOLÉCULES EN DÉVELOPPEMENT POUR LA PSYCHIATRIE Luc Zimmer, Lyon Discutant : Pierre-Michel Llorca, Clermont-Ferrand	10



Webinaires et Conférences en hybride : 13 h 30 - 14 h 30
 Conférences en présentiel 24 mai et 22 novembre 2023 : Paris
 Les films des conférences seront visibles sur le site web de la fondation FondaMental www.fondation-fondamental.org

Chaque mois, la Fondation FondaMental organise des conférences scientifiques de haut niveau pour ses collaborateurs et les professionnels de ses réseaux



Périnatalité et santé mentale

1 000 jours sous surveillance



Interview de Julien Dubreucq

Psychiatre, Chef de service pédopsychiatrie au CHU de Saint-Etienne, coordinateur du projet de recherche participative LENA et membre de l'Alliance FondaMental

Comment la grossesse peut-elle affecter notre santé mentale ?

De nombreux parents présentent des symptômes de dépression pendant la période périnatale : tristesse, fatigue, anxiété, doutes sur sa capacité à prendre soin de soi et de son enfant... Souvent épanouissante et attendue, la grossesse est aussi profondément transformative.

Au-delà de ses conséquences biologiques, elle a également un fort impact sur les rôles sociaux (carrière, répartition des tâches) et est source de changements profonds dans les rapports sociaux. Cela peut affecter la santé mentale des deux parents.

Pour faire face, les jeunes parents doivent mobiliser des stratégies d'adaptation et ne pas hésiter à demander de l'aide auprès de professionnels en dépit des tabous autour du sujet.

40 % des troubles
se manifestent avant la naissance

Quels sont les troubles et les mécanismes concernés ?

Si les troubles dépressifs sont les plus connus, d'autres peuvent survenir : troubles anxieux, ou de l'adaptation, stress post-traumatique, etc. Cela peut aussi concerner les personnes présentant un trouble préexistant : bipolarité, schizophrénie, troubles de personnalité. Si antécédent il y a, la probabilité de développer des problèmes de santé mentale périnataux, en particulier en postpartum, est accrue. Suivre les personnes concernées dès la période de conception est donc souhaitable. Concernant les causes, certaines études évoquent l'hypothèse d'une inflammation périnatale non-traitée et qui peut influencer sur plusieurs éléments : système immunitaire du fœtus ou qualité des interactions précoces parent-bébé par exemple. Non-prise en charge, la dépression périnatale peut favoriser l'apparition d'un trouble neurodéveloppemental (autisme ou trouble déficitaire de l'attention avec ou sans hyperactivité) ou des problèmes de santé mentale pendant l'enfance ou l'adolescence. Les facteurs de risque psychosociaux (monoparentalité, accès limité à l'emploi, antécédents de maltraitance infantile...) doivent eux aussi être pris en compte.

Les mères, seules concernées ?

Plus une société est égalitaire, moins les femmes sont touchées par les pathologies psychiatriques périnatales. Mais ces maladies peuvent également affecter d'autres membres de la famille, comme le second parent ou les autres enfants du couple ; il est donc crucial que la disponibilité des deux parents soit totale pour bâtir des interactions précoces et que l'ensemble de la famille soit considéré pour déployer des interventions adaptées et efficaces. Les proches, comme les grands-parents ou d'autres aidants jouent un rôle de soutien très important dans le processus de rétablissement.

**1 femme sur 5 et
1 homme sur 10**

présentent des
symptômes de dépression
pendant la période
périnatale

La période périnatale
comprend les 9 mois
de grossesse et s'étend
jusqu'aux 2 ans de l'enfant

La dépression post-partum
se distingue du baby-blues
par la **persistance**
des symptômes
(> 15 jours)

Quelle prise en charge ?

Aujourd'hui, les recommandations de première ligne mettent l'accent sur les psychothérapies (en particulier thérapies cognitives et comportementales ou thérapie interpersonnelle) plutôt que sur une prescription médicamenteuse systématique. Pour autant, les traitements médicamenteux peuvent être bénéfiques dans certains cas, la décision revenant toujours à la patiente après exploration minutieuse des avantages et des inconvénients avec son médecin, a fortiori en cas d'allaitement. Une consultation consacrée aux options disponibles est vivement conseillée.



Inform

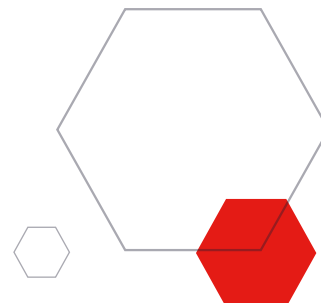
Pour contribuer à la
déstigmatisation

Côté Com'



Anne Perette-Ficaja

Directrice de la Communication
de la Fondation FondaMental



La **Fondation FondaMental** est très active dans sa communication pour faire avancer la recherche, informer sur les enjeux de santé mentale et déstigmatiser les individus.

En 2023, elle a publié 12 communiqués et dénombre **231 retombées presse** dans des médias de différentes portées :

Presse

- quotidienne nationale
- quotidienne régionale
- professionnelle
- magazine



Pour toucher la communauté scientifique et s'adresser dans le même temps au plus grand nombre, son action est relayée aussi bien dans la presse écrite que sur les plateaux de télévision et la radio.





Prix Marcel Dassault,

novembre 2023

La lauréate Jocelyne Caboche, primée pour ses travaux sur les troubles dépressifs majeurs aux côtés de Marie-Hélène Habert (à gauche), David de Rothschild et Marion Leboyer (à droite)



Journée d'information Food for Mood

destinée au grand public pour expliquer les liens entre microbiote et cerveau et recommander une alimentation favorable à la santé mentale



La Summer school

de juillet était consacrée aux découvertes en immunopsychiatrie

3 bourses et prix annuels,

avec le soutien du Groupe Dassault, de Boehringer Ingelheim et de Lilly, pour récompenser la recherche et l'innovation

Réseaux sociaux et événements

sont également un puissant levier d'information et de communication auprès de l'ensemble des publics-cibles : patients et aidants, médecins et chercheurs, décideurs et acteurs de l'innovation entre autres.

Une douzaine d'événements

annuels organisés par la Fondation pour la communauté scientifique et le grand public

Nos followers



+ 2K



+ 17K



+ 10K



+ 15K

30 000 lecteurs

de la newsletter mensuelle

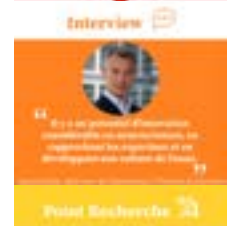
Nos contenus digitaux réguliers en 2023

10

FondaMental Talks : podcasts accessibles au grand public pour rester informé et partager des témoignages comme celui d'Aiden, un patient schizophrène de 20 ans

Grandes interviews : elles décryptent des sujets variés comme le rôle de la génétique dans les mécanismes liés aux troubles mentaux

Points recherche : à caractère scientifique, ils offrent une veille de la littérature produite par les membres des réseaux de la Fondation



Vers la Grande Cause Nationale 2025

La force du collectif



Face aux constats faits par de nombreux acteurs concernant les besoins dans le domaine de la psychiatrie et de la santé mentale en France, un collectif s'est créé en octobre pour faire du sujet une priorité de santé publique, une cause nationale pour le pays. Convaincue de la nécessité d'agir collégalement et activement engagée depuis 2007 pour l'alliance du soin et de la recherche au bénéfice des malades, la Fondation FondaMental a rejoint le Comité de pilotage de la coalition dès ses débuts.

Il est de notoriété publique que la psychiatrie est restée le parent pauvre de la santé pendant de nombreuses décennies et qu'elle génère encore aujourd'hui, à tort, des représentations erronées et stigmatisantes pour les malades et leur famille. En fédérant associations, organisations et établissements autour de valeurs communes et de messages partagés, le collectif s'est fixé pour mission d'accélérer la déstigmatisation et de favoriser la connaissance du grand public et la prise de conscience par la société tout entière des enjeux liés à la santé mentale. Ce alors qu'un Français sur trois connaîtra un trouble psychiatrique au cours de sa vie.

aussi, le regard porté sur les personnes vivant avec un trouble psychiatrique et leur garantir droit et dignité. En somme, pour adresser un message d'espoir à des millions de Français.

Dossier de candidature

Au-delà du premier groupe constitué, l'idée est de fédérer au fil de l'année prochaine et au-delà le plus grand nombre possible d'acteurs sensibilisés à la thématique et désireux de soutenir le projet, notamment auprès des décideurs. Tout en respectant la souveraineté de chaque partie prenante, la coalition fonctionne selon un principe de convergence et de

confiance ; son animation est soutenue par des réunions régulières où la prise de décision recherche en priorité le débat et le consensus. En 2024, les membres contributeurs se consacreront à la rédaction d'un dossier de candidature pour atteindre un seul et même objectif : faire de la santé mentale la Grande Cause Nationale 2025.



Message d'espoir

La toute première action du collectif, fondé par neuf acteurs dont la Fondation FondaMental, a été de prendre la plume. La cause méritait une tribune pour libérer la parole, rappeler l'importance des besoins, dénoncer publiquement le sous-financement de la recherche et appeler à la réorganisation des soins. Pour changer,

Résultats Financiers

Analyse du bilan financier

Fonctionnement et investissements

+386 K€

En 2023, l'inflation s'est établie à 2,9 % en zone euro à fin décembre. Les taux du marché monétaire en euro ont donc continué de progresser, dans une moindre mesure qu'en 2022, mais le taux Euribor à 2,20 % fin 2022 a tout de même terminé sa course à 3,43 %. Ainsi, malgré une croissance assez faible en 2023 de l'ordre de 0,9 %, la Fondation a poursuivi ses investissements dans des supports monétaires liquides et sans risque.

Conformément à son objet statutaire, la Fondation a une nouvelle fois augmenté les emplois des missions sociales en 2023 (+ 386 k€) avec notamment un effort important sur la recherche.

Les frais de collecte de fonds auprès des donateurs privés sont en augmentation traduisant la volonté de la Fondation de renforcer ses équipes et de se doter d'outils de marketing digitaux performants.

Les frais de fonctionnement sont également en augmentation à la suite d'efforts de restructuration, de recrutement pour renforcer les équipes et d'investissements en équipements et outils de suivi de projets (PEPR) notamment sur 2023, qui porteront leurs fruits en 2024 et les années suivantes.

Résultat bénéficiaire

Le total du bilan passe de 11,4 à 12,1 M€ au 31 décembre 2023. Les fonds propres, qui s'élevaient à 4,8 M€ en 2022, sont fin 2023 à 5,6 M€ avec le résultat bénéficiaire de l'année, et ce malgré une baisse affichée des fonds dédiés. Laquelle s'explique notamment par la consommation des fonds fléchés sur les différents projets, notamment la Coordination des Centres Experts (DGOS) et le Lab' Fondamental.

Les autres provisions pour risques et charges (135 k€) s'expliquent par la baisse du reclassement des reliquats de fonds dédiés pour en assurer un suivi. Les autres créances augmentent de 419 k€ : les produits à recevoir conventionnellement à la clôture 2023 sont en effet très significatifs et correspondent essentiellement à des fonds publics dont les versements sont en retard. Les produits d'exploitation restent stables par rapport à 2022, avec tout de même une hausse des subventions publiques d'environ 194 k€.

5,6 M€

194 K€



Recrutements en hausse

Les achats et charges externes sont en légère hausse (+ 3,9 %) car la Fondation grandit, recrute et se dote – entre autres – d’outils numériques. Les aides financières concernent les reversements de prix ou de bourses et suivent le rythme des conventions d’attribution. L’augmentation de la masse salariale (+ 33 %) s’explique par un nombre de salariés temps plein qui a été multiplié par 1,5 (37 salariés à ce jour) et la reformation du département communication avec 3 postes. Les autres recrutements concernent le Programme et Equipements Prioritaires de Recherche PROPSY principalement. En contrepartie de la hausse des subventions fléchées obtenues mais non réceptionnées sur 2023, les engagements à réaliser sont en baisse de plus de 20 %.

Mécènes et donateurs, des acteurs-clés

Le résultat reste très positif, grâce notamment au legs exceptionnel de 779 k€ réceptionné en fin d’année, et ce avec un niveau en légère augmentation de la générosité du public. La situation économique de la Fondation demeure par conséquent très stable avec un résultat positif de 795 k€. Il est important de souligner que, même sans le legs exceptionnel, le résultat d’exploitation aurait tout de même été légèrement positif.

Naturellement, le développement et la pérennisation de la Fondation ne serait pas possible sans la fidélité de ses généreux donateurs et mécènes. Nous les remercions une nouvelle fois de leur engagement auprès de la Fondation et de leur soutien à la recherche, qui bénéficie aux personnes atteintes de maladies psychiatriques et à leurs proches.



Bilan actif

Etats de synthèse au 31/12/2023

	Brut	Amortissements et dépréciations	Net au 31/12/23	Net au 31/12/22
ACTIF IMMOBILISÉ				
Immobilisations incorporelles				
Frais d'établissement				
Frais de recherche et de développement				
Donations temporaires d'usufruit				
Concessions, brevets et droits assimilés	73 653	20 952	52 702	48 807
Droit au bail				
Autres immob. incorporelles / Avances et acomptes	4 224		4 224	16 297
Immobilisations corporelles				
Terrains				
Constructions				
Installations techniques, matériel et outillage	189 089	131 494	57 595	
Autres immobilisations corporelles	60 035	59 337	699	3 293
Immob. en cours / Avances et acomptes				
Biens reçus par legs / donations destinés à être cédés				
Immobilisations financières				
Participations et créances rattachées				
TIAP & autres titres immobilisés	15		15	15
Prêts				
Autres immobilisations financières				
Total I	327 017	211 783	115 234	68 412
ACTIF CIRCULANT				
Stocks				
Matières premières et autres approv.				
En cours de production de biens				
En cours de production de services				
Produits intermédiaires et finis				
Marchandises				
Avances et acomptes versés sur commandes	18 817		18 817	18 817
Créances				
Usagers et comptes rattachés	59 247		59 247	241 286
Créances reçues par leg ou donations				
Autres créances	1 531 314		1 531 314	930 120
Divers				
Placements	5 144 368	84 671	5 059 697	5 005 554
Instruments de trésorerie				
Disponibilités et comptes sur livrets	5 343 613		5 343 613	5 135 129
Charges constatées d'avance	6 071		6 071	13 750
Total II	12 103 428	84 671	12 018 757	11 345 758
Prime de remboursement des obligations (IV)				
Ecart de conversion - Actif (V)				
TOTAL GÉNÉRAL (I+II)	12 430 445	296 453	12 133 992	11 414 168

Bilan passif

Etats de synthèse au 31/12/2023

	Net au 31/12/23	Net au 31/12/22
FONDS PROPRES		
Fonds propres sans droit de reprise	1 000 000	1 000 000
Première situation nette établie		
Fonds statutaires	1 000 000	1 000 000
Dotations non consommables		
Autres fonds propres sans droit de reprise		
Fonds propres avec droit de reprise		
Fonds statutaires avec droit de reprise		
Autres fonds propres avec droit de reprise		
Ecarts de réévaluation		
Réserves	392 000	386 000
Réserves statutaires ou contractuelles		
Réserves pour projet de l'entité	392 000	386 000
Autres réserves		
Report à nouveau	2 306 880	2 128 441
Excédent ou déficit de l'exercice	794 795	184 440
Situation nette (sous-total)	4 493 676	3 698 880
Fonds propres consommables	1 122 000	1 122 000
Subventions d'investissement		
Provisions réglementées		
Droit des propriétaires (commodat)		
Total I	5 615 676	4 820 880
FONDS REPORTÉS ET DÉDIÉS		
Fonds reportés liés aux legs ou donations		
Fonds dédiés	5 041 571	5 361 212
Total II	5 014 571	5 361 212
PROVISIONS		
Provisions pour risques 135 316 135 316	135 316	135 316
Provisions pour charges		
Total III	135 316	135 316
DETTES		
Emprunts obligatoires et assimilés		
Emprunts		
Découverts et concours bancaires	266	494
Emprunts et dettes auprès des établissements de crédits	286	494
Emprunts et dettes financières diverses	18 723	45 425
Avances et acomptes reçus sur commandes en cours		
Dettes fournisseurs et comptes rattachés	958 737	639 620
Dettes des legs ou donations		
Dettes fiscales et sociales	304 190	368 010
Dettes sur immobilisations et comptes rattachés		
Autres dettes	59 494	43 211
Produits constatés d'avance		
Total IV	1 341 429	1 096 759
Ecarts de conversion - Passif (V)		
TOTAL GÉNÉRAL (I+II+III+IV)	12 133 992	11 414 168

Compte de résultat

Etats de synthèse au 31/12/2023

	du 01/01/23 au 31/12/23 12 mois		du 01/01/22 au 31/12/22 12 mois	
PRODUITS D'EXPLOITATION				
Ventes de biens et de services	88 350,00	88 350,00	249 542,00	249 542,00
Ventes de prestations services	88 350,00	88 350,00	249 542,00	249 542,00
Produits de tiers financeurs	3 150 640,43	3 150 640,43	2 024 408,48	2 024 408,48
Concours publics et subventions d'exploitation	1 621 418,59	1 621 418,59	1 427 590,70	1 427 590,70
Ressources liées à la générosité du public	1 510 426,84	1 510 426,84	574 452,00	574 452,00
Contributions financières	18 795,00	18 795,00	22 365,78	22 365,78
Repr. / amort., dépréc., prov. et transferts de charges	16 760,22	16 760,22	236 982,85	236 982,85
Utilisation des fonds dédiés	3 986 036,59	3 986 036,59	3 461 670,18	3 461 670,18
Autres produits	1 842 679,65	1 842 679,65	2 985 625,92	2 985 625,92
Total I	9 084 466,89		8 958 229,43	
CHARGES D'EXPLOITATION				
Autres achats et charges externes	88 350,00	88 350,00	88 350,00	88 350,00
Aides financières	88 350,00	88 350,00	88 350,00	88 350,00
Impôts, taxes et versements assimilés	3 150 640,43	3 150 640,43	3 150 640,43	3 150 640,43
Salaires et traitements	1 621 418,59	1 621 418,59	1 621 418,59	1 621 418,59
Charges sociales	1 510 426,84	1 510 426,84	1 510 426,84	1 510 426,84
Dotations aux amortissements et aux dépréciations	18 795,00	18 795,00	18 795,00	18 795,00
Reports en fonds dédiés	16 760,22	16 760,22	16 760,22	16 760,22
Autres charges	534,99	534,99	534,99	534,99
Total II	8 418 122,49		8 897 255,22	
1. RESULTAT D'EXPLOITATION (I-II)	666 344,40		60 974,21	
PRODUITS FINANCIERS				
Autres intérêts et produits assimilés		220 355,79		166 029,51
Total III		220 355,79		166 029,51
CHARGES FINANCIERES				
Dotations aux amort., aux dépréciations et provisions		84 670,91		
Total IV		84 670,91		
2. RESULTAT FINANCIER (III-IV)		135 684,88		166 029,51
3. RESULTAT COURANT avant impôts (I-II+III-IV)		802 029,28		227 003,72
PRODUITS EXCEPTIONNELS				
Total V				
CHARGES EXCEPTIONNELLES				
Total VI				
Impôts sur les bénéfices (VIII)		7 234,00		42 564,00
Total des produits (I + III + V)		9 304 822,68		9 124 258,94
Total des charges (II + IV + VI + VII + VIII)		8 510 027,40		8 939 819,22
EXCEDENT OU DEFICIT		794 795,28		184 439,72



Gouvernance

Membres du Conseil d'Administration

David de Rothschild

Président

Président du Conseil de surveillance
de Rothschild & Co

Administrateurs

Nicolas Baverez

Avocat au Barreau de Paris
Associé au Cabinet August Debouzy

Gilles Bloch

Vice - président
Président du Musée National d'Histoire Naturelle

Jorge Boczkowski

Directeur de l'Institut Mondor de Recherche
Biomédicale

David Clément

Directeur Général des Services de l'Université Paris Cité

Alain Cornu -Thenard

Trésorier
Senior advisor de Rothschild & Co

Erik Domain

Directeur des relations avec les universités et les
organismes de recherche de l'AP-HP

Wissam El-Hage

Professeur des Universités Praticien Hospitalier
de Psychiatrie
Université François Rabelais de Tours, CHRU de Tours

Ophélie Godin

Epidémiologiste Chercheure à l'Inserm et à la
Fondation FondaMental

Marie - Hélène Habert

Présidente du Conseil de surveillance du Groupe
Dassault

Etienne Hirsch

Neurobiologiste, Directeur de recherche au CNRS
et à l'Inserm

Christophe Kerrero

Commissaire du Gouvernement
Recteur de l'Académie d'Ile-de-France
Recteur de l'Académie de Paris

Jean - Marie Le Guen

Conseiller du Président du Groupe
Siaci – Saint-Honoré

Christian Lesur

Administrateur de sociétés

Virginie Lleu

Fondatrice et Directrice Générale
de L3S Partnership

Philippe d'Ornano

Président de Sisley France

Frédéric Salat-Baroux

Avocat au Barreau de Paris
Associé au Cabinet Weil Gotshal & Manges

Serge Uzan

Doyen honoraire de la Faculté de médecine de
Sorbonne Université

Philippe Vernier

Directeur de l'Institut des sciences du vivant
Frédéric Joliot Curie du CEA

Nos Membres Fondateurs



Ils nous soutiennent

Nos Mécènes

FONDATION
Sisley-d'Ornano



Boehringer
Ingelheim



BNP PARIBAS

GRUPE
DASSAULT

LVMH

france
biotech

ANTIN
INFRASTRUCTURES DIVERSES

clariane

wakam
for good

inicea

sanofi

sèmeia

Lundbeck

janssen

Fondation
Bettencourt
Schueller

Marc
Ladreit de
Lacharrière
Fondateur

Lilly

Nos Partenaires Institutionnels



Région
Île de France



anr

ARGOS 2001

AUTISME
INFO SERVICE

ALLIANCE POUR
LA SANTÉ MENTALE

seintinelles

unafam

Bipolarité France

Fondation
Autisme

TAKE A
BREF

Institut
du Cerveau



anrt
ASSOCIATION NATIONALE
RECHERCHE TECHNOLOGIE

INSTITUT DE
LA VISION

PROMESSES

*Le bon traitement,
au bon moment,
pour chaque patient*

fondation
fondamental

*Crédit photos :
Pexels / Pixabay - Fauxels - Freepik - Pexels RDNE - Kiranshastry
Flaticon - Tijana Feterman - La Fondation FondaMental*



@fondationfondamental



@FondationFondamental



@FondationFondamental



@Fondamental_Psy

Hôpital Albert Chenevier, Pôle de psychiatrie
40, rue de Mesly 94010 Créteil Cedex

www.fondation-fondamental.org